

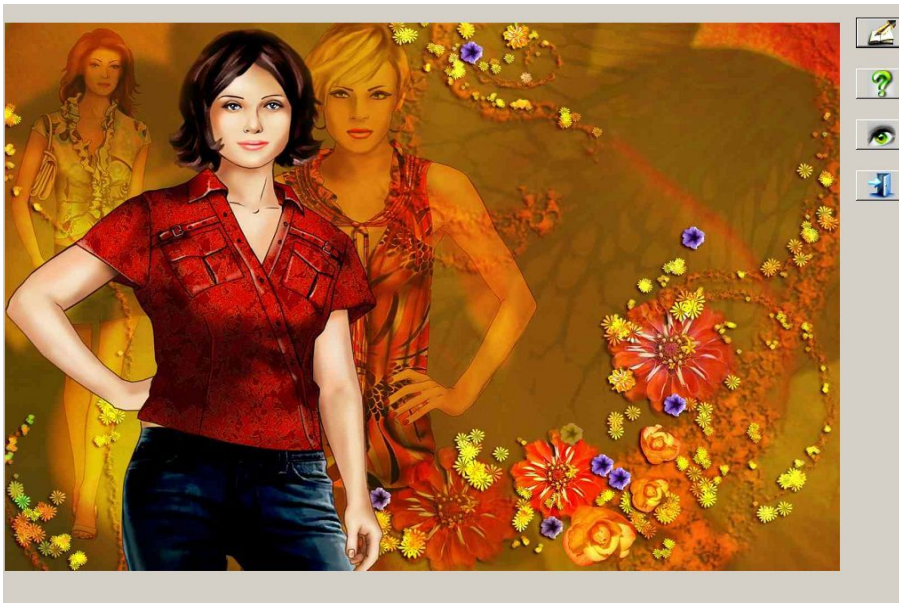
Notice d'utilisation

Table des matières:


- 1) Démarrer l'application
- 2) Les icônes sur la page d'introduction
- 3) Naviguer sur la page d'accueil
- 4) Les icônes sur la page d'accueil
- 5) Rentrer ses mensurations
- 6) Les icônes sur la page des mensurations
- 7) Visualiser la construction des patrons
- 8) Les icônes sur la page de visualisation de la construction des patrons
- 9) Mode de travail
- 10) Utiliser la commande «Définir la largeur de tissu»
- 11) Les icônes sur la page de «Définir la largeur de tissu»
- 12) Menu d'impression
- 13) Assemblage des pièces du patron

1) Démarrer l'application

- ✓ Insérer le CD dans votre lecteur.
- ✓ L'application se lance automatiquement sur la page d'introduction :



Page d'introduction

- ✓ Cliquer sur l'icone  pour entrer sur la page d'accueil et visualiser les modèles. [Voir chapitre 3 et 4.](#)

2) Les icônes sur la page d'introduction



Entrer sur la page d'accueil et visualiser les modèles. [Voir chapitre 3 et 4.](#)



Afficher l'aide.

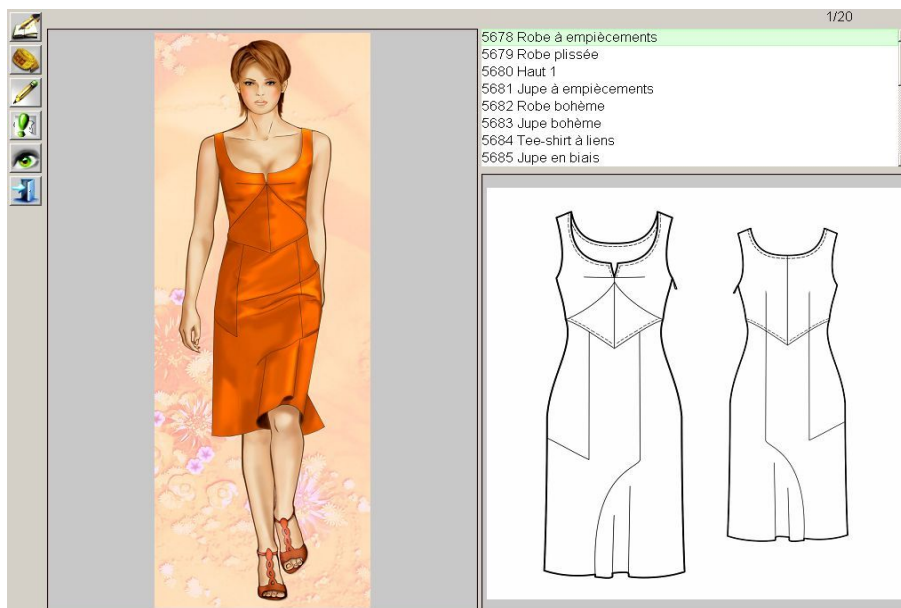


Aller sur notre site web pour plus d'information et nos autres produits.

<http://www.coudresurmesure.fr>

3) Naviguer sur la page d'accueil

- ✓ Choisissez votre modèle en faisant défiler les patrons à l'aide de la barre verticale, en haut à droite de votre écran :
- ✓ Cliquez 1 seule fois sur le nom d'un patron : le mannequin apparait sur la partie gauche de l'écran, et le modèle s'affiche à droite.



- ✓ Pour zoomer sur l'image, cliquez dessus, puis utilisez les icônes en haut à gauche de votre écran pour régler le zoom, ou revenir à la page précédente.

4) Les icônes sur la page d'accueil



Afficher les instructions de couture.



Rentrer ses mensurations. [Voir chapitre 5 et 6.](#)



Accéder au mode de travail pour mettre en page et imprimer les patrons. [Voir chapitre 9.](#)



Visualiser la construction des patrons. [Voir chapitre 7 et 8.](#)



Aller sur notre site web pour plus d'information et nos autres produits.

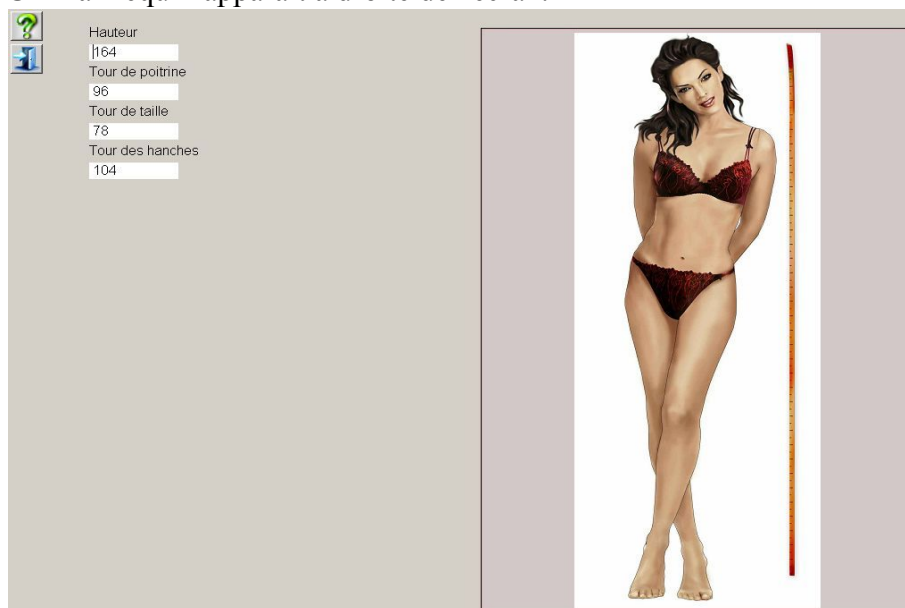
<http://www.coudresurmesure.fr>




Retour au menu précédent.

5) Rentrer ses mensurations

- ✓ Un mannequin apparaît à droite de l'écran.



Page des mensurations

- ✓ Renseignez vos mensurations (en cm) sur la partie gauche de l'écran.
- ✓ A tout moment, vous pouvez avoir de l'aide en cliquant sur l'icône 

6) Les icônes sur la page des mensurations



Afficher l'aide.



Retour au menu précédent.

7) Visualiser la construction des patrons

- ✓ Toutes les pièces du patron sélectionné apparaissent sur le quadrillage.
- ✓ Pour voir la disposition des patrons suivants/précédents, cliquez sur les flèches de défilement.
- ✓ Pour votre confort visuel, vous pouvez utiliser le zoom avant/arrière.

8) Les icônes sur la page de visualisation de la construction des patrons



Zoom avant – Zoom arrière.



Défilement arrière et avant des différents patrons.



Afficher ou masquer le quadrillage.



Retour au menu précédent.


9) Mode de travail

- ✓ Un écran nommé « *mode de travail* » apparaît au centre.









<i>Mode de travail</i>
Visualiser et imprimer le patron (a)
Disposition automatique des pièces du patron (b)
Définir la largeur du tissu (c)
Liste des pièces du patron (d)
Générer les surplus de couture (e)
Retour au menu précédent (f)

- ✓ A partir de là, vous pouvez :
 - Imprimer directement le patron sans faire de modification.
 - Visualiser la construction faites automatiquement avant l'impression.
 - Entrer la largeur de votre tissu, et disposer manuellement la position de chaque pièce de votre patron, en fonction. [Voir chapitre 10 et 11.](#)
 - Voir le numéro et le nom des pièces à imprimer.
 - Générer les contours de surplus de couture; ils apparaîtront automatiquement sur votre patron.
 - Retour au menu précédent.

10) Utiliser la commande «Définir la largeur de tissu»

- ✓ Entrez la largeur de votre tissu en cm. Adapter le nombre de pièces du patron si vous entrez la largeur de votre tissu replié en 2, par exemple, vous ne positionnez sur votre double épaisseur qu'une fois une pièce à couper 2 fois. Attention, le programme ne peut pas créer de nouvelles pièces qui s'adapteront à la pliure du tissu, c'est à vous de plier la pièce en 2 si vous la placez sur la pliure du tissu.
- ✓ Cliquez sur les pièces du patron de la partie supérieure de votre écran. Elles viendront s'agencer automatiquement au mieux, sur la partie inférieure de votre écran.
- ✓ Déplacer et faire pivoter les pièces avec la souris.
- ✓ Vous ne pourrez imprimer que les pièces qui ont été déplacées sur la partie inférieure.
- ✓ A tout moment, vous pouvez avoir de l'aide en cliquant sur l'icône 

11) Les icônes sur la page de «Définir la largeur de tissu»

-  Afficher ou masquer le quadrillage.
-  Vérifier les motifs qui s'entrecoupent.
-  Voir la mise en page.
-  Voir le menu d'impression. [Voir chapitre 12.](#)
-  Configurer les paramètres de l'imprimante
-  Afficher l'aide.
-  Affichage plein écran.
-  Retour au menu précédent.

12) Menu d'impression

- ✓ Configurez correctement votre imprimante en cliquant sur « **Entrer les paramètres d'imprimante** »
- ✓ Vérifiez l'imprimante sélectionnée, sélectionner le mode portrait et cliquez sur OK.
- ✓ Lancer l'impression de votre patron en cliquant « **imprimer mise en page** ».
- ✓ Lancer l'impression en « **grandeur nature** »
- ✓ Ou bien réduite en cliquant sur « **sélection série** ». Faites votre choix, puis imprimez.

13) Assemblage des pièces du patron

Les feuilles doivent être assemblées et collées/scotchées les unes aux autres, en faisant coïncider les traits des contours de page.

Elles sont numérotées.

Le premier chiffre représente la colonne dans laquelle se situe la page.

Le deuxième chiffre représente la rangée dans laquelle se situe la page.

En cas de doute, se fier au schéma apparaissant lors de la visualisation de la mise en page.

Ex : Page 6/1 correspond à la colonne 6, de la rangée 1.

Schéma explicatif de l'assemblage des pièces :

	Colonne 1	Colonne 2	Colonne 3	Colonne 4	Colonne 5	Colonne 6
Rangée 1	<i>Page 1/1</i>	<i>Page 2/1</i>	<i>Page 3/1</i>	<i>Page 4/1</i>	<i>Page 5/1</i>	<i>Page 6/1</i>
Rangée 2	<i>Page 1/2</i>	<i>Page 2/2</i>	<i>Page 3/2</i>	<i>Page 4/2</i>	<i>Page 5/2</i>	<i>Page 6/2</i>
Rangée 3	<i>Page 1/3</i>	<i>Page 2/3</i>	<i>Page 3/3</i>	<i>Page 4/3</i>	<i>Page 5/3</i>	<i>Page 6/3</i>
Rangée 4	<i>Page 1/4</i>	<i>Page 2/4</i>	<i>Page 3/4</i>	<i>Page 4/4</i>	<i>Page 5/4</i>	<i>Page 6/4</i>
Rangée 5	<i>Page 1/5</i>	<i>Page 2/5</i>	<i>Page 3/5</i>	<i>Page 4/5</i>	<i>Page 5/5</i>	<i>Page 6/5</i>